

세계 물포럼 기념센터

- (위 치) 경북 안동시 석주로 383
- (규 모) 대지면적 43,665㎡, 연면적 2,769㎡(지상2층), 건축면적 2,658㎡
- (공간구성) 대강당, 전시관, 교육장, 전망카페, 수공간(수천루) 등
- (주 용 도) 세미나, 교육, 홍보, 휴게, 전망, 문화·예술 공연, 전시 등
- (주요시설)

| 구 분 | 구 성 | 비 고 |
|------|------------------------------|-----|
| 기념센터 | 대강당(220석), 소강의실(5실), 전시실 등 | - |
| 상징공간 | 생명의 못, 물의 정원, 물의 기둥, 야외공연장 등 | - |
| 기념공원 | 주차장, 공원화장실, 총림, 광장, 기념조형물 등 | - |

- (활 용)
 - 세계물포럼 행사기간 중 국내외 회의 유치
 - 세계물포럼 운영위원회 회의 개최(4.10), 제4회 아시아태평양 대학생 물의회 (4.8~4.11, 100여명) 등
 - 물 관련 국내외 교육·포럼 등의 장으로 활용
 - 경북도내 사회적기업 관련 교육(4.27), 물문화관 담당자 교육(5.18), 안동교육청 학교운영위원회(7.17) 등
 - 지역의 문화예술 전시, 행사 및 홍보 공간으로 복합 활용
 - 제7회 청포도 사생대회(4.11), 안동댐 수몰이주 40주년 행사(4.25), 경북지체장애인 기능경기대회(7.22) 등

- (교육내용)
 - 세계 물포럼 기념센터 소개 및 체험 프로그램 등
 - 야외 음악회, 사진 전시 등 안동 문화·예술 공연 관람 등

- (담 당 자) 오구연차장(054-850-4203)

□ (교육코스)

○ 1시간 : 기념센터내 시설 견학

| 소요시간(분) | 장 소 | 내 용 | 비 고 |
|---------|-----------------|--|-----|
| '10 | 전시실 입구 | 세계 물포럼 기념센터의 의미와 소개 | |
| '10 | 대강당, 국제회의실 등 견학 | 주요행사 및 회의, 토론 | |
| '10 | 워터 메시지 공간 | 워터 타임캡슐, 워터 메시지, 방문기념 남기기 등 체험코너 | |
| '10 | 워터 갤러리 공간 | 워터볼(기념센터메인영상), K-water SWMI 소개, 정보 검색대 | |
| '10 | 워터 바 공간 | K-water 생수 및 세계 각 국의 생수를 LED조명과 함께 전시 | |
| '10 | 홈 워터 | 각종 수돗물에 대한 정보 및 K-water의 통합 물관리 시스템 소개 | |

○ 2시간 : 기념센터 시설 및 기념공원 등 관람

| 소요시간(분) | 장 소 | 내 용 | 비 고 |
|---------|--------------|--|-----|
| '10 | 전시실 입구 | 세계 물포럼 기념센터의 의미와 소개 | |
| '40 | 상설 전시장 | 물의 의미와 가치, 미래를 담은 전시 공간 | |
| '10 | 2층 수천지, 물의정원 | 하늘의 뜻을 담은 수천지와 생명의 근원으로서의 물 표현 | |
| '30 | 전망대 | 산책, 전망카페와 더불어 안동댐을 한눈에 조망할 수 있는 전망대 견학 | |
| '20 | 기념공원 | 물포럼 상징 숲, 상징 조형물, 야외공연장, 조각품전시등 견학 | |
| '10 | 센터 정문 | 벽천분수, 야외 공연장 견학 | |

□ (동선별 현장사진)

○ 기념센터내 시설 견학(1시간)



전시장 입구(10분)



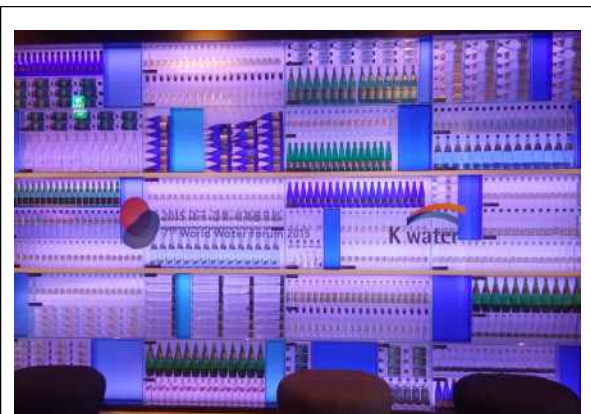
대강당, 국제회의실, 강의실 등 견학(10분)



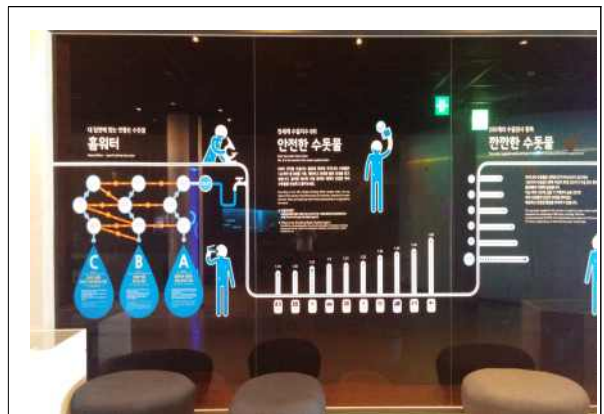
워터 메시지 체험(10분)



워터 볼(10분)



워터 바(10분)



홈 워터(10분)

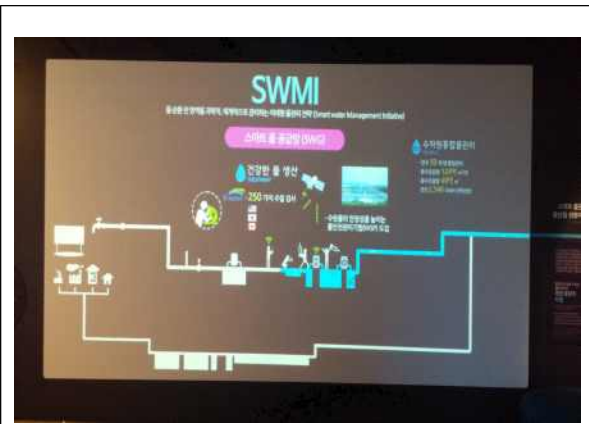
○ 기념센터 시설 및 기념공원 등 관람(2시간)



전시장 입구(10분)



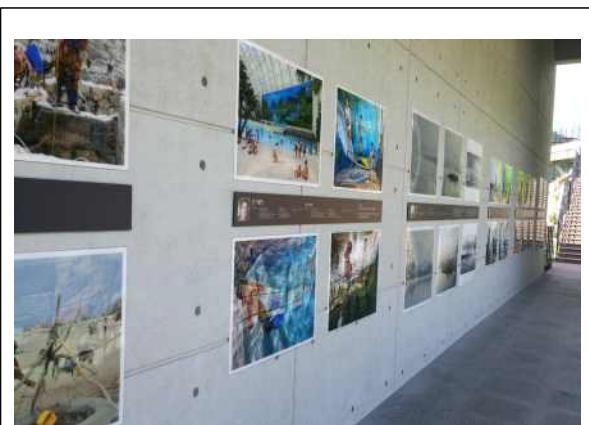
상설 전시장 : 워터 타임캡슐(10분)



상설 전시장 : 워터 갤러리(10분)



2층 수처리(10분)



2층 사진전(10분)



안동댐 시찰(10분)



전망대 카페(10분)



전망대(10분)



전망대 정자 : 영호루(10분)



기념공원 조형물(10분)



기념공원 견학(10분)



정문(10분)

□ (주변관광지)

| 구분 | 내용 | 사진 | 비고 |
|--------------|---|--|----|
| 안동민속박물관(월영교) | 유교문화를 주제로 안동의 생활문화 및 중요민속놀이 에 대한 전시. 1전시실에는 아기점지부터 어린이 성장, 서민들의 생활문화, 2전시실에는 관례부터 제례, 양반들의 생활문화가 전시. 3전시실은 안동문화권의 민속놀이가 모형으로 전시 |  | |
| 하회마을 | 민속적 전통과 건축물을 잘 보존한 풍산유씨(柳氏)의 씨족마을이다. 낙별신굿탈놀이와 하회탈이 유명한 마을로 마을 전체가 중요민속자료로 지정되어 있을 뿐만 아니라, 보물로 지정된 입암고택과 충효당을 비롯하여 중요민속자료로 지정된 고택과 정사들, 서낭당, 정려각, 노거수 등이 있다. |  | |
| 도산서원 | 퇴계의 품격과 학문을 공부하는 선비의 자세를 잘 반영하고 있다. 도산서원은 건축물 구성면으로 볼 때 크게 도산서당과 이를 아우르는 도산서원으로 구분된다. 매년 봄과 가을에 향사례를 지내고 있으며, 퇴계선생이 직접 사용했던 유품들이 전시되어 있다. |  | |

□ (주변관광지 연계코스)

| 구분 | 내용 | 비고 |
|----|------------------------------------|----|
| 1 | ▪ 세계물포럼기념센터 → 월영교 → 민속박물관 → 호반나들이길 | |
| 2 | ▪ 세계물포럼기념센터 → 하회마을 | |
| 3 | ▪ 세계물포럼기념센터 → 안동구시장 → 도산서원 | |

고령 스마트물관리(SWM)

□ (위 치) 경북 고령군 다산면 다산로 1343(노곡리 746)

□ (사업내용)

- 수돗물 공급 전 과정에 대해 첨단정보통신기술을 활용하여 실시간 수량 및 수질 통합관리로 선진 물관리 체계 구축
- 실시간(ICT)으로 공급자와 소비자가 필요한 정보를 취득 가능하게 하고, 이러한 다양한 정보를 바탕으로 물순환 전반에 걸쳐 최적화(Smart)하여 관리 하는 지속가능한 물관리 체계 구축

□ (교육내용)

- K-water 및 SWMI 소개(동영상 시청)
- SWM 구축 현황 소개
- 맛, 냄새 원인물질 등 처리 가능한 고도정수처리시설(오존+GAC) 견학

□ (담 당 자) 정지은과장(054-950-7231)

□ (교육코스)

- 1시간 : SWM 시스템 소개 및 정수장 견학

| 소요시간(분) | 장 소 | 내 용 | 비 고 |
|---------|--------|-------------------------|---------------------|
| '10 | 상 황 실 | 동영상 시청(K-water 및 SWMI) | |
| '10 | 전시공간 | SWM 구축 계측기기 설명 | 전시공간 철거 전 한시적 운영 |
| '10 | 중앙조정실 | 용수공급 감시·제어 및 SWM 시스템 설명 | |
| '30 | 정수장 견학 | 고도정수처리시설(오존+GAC) 견학 | |

* 30분 코스 운영가능(정수장 견학제외)

□ (동선별 현장사진)

○ 1시간



상황실 동영상 시청(10분)



SWM 구축 계측기기 설명(10분)







중앙조정실(10분)



정수장 견학(30분)

* 30분 코스(정수장 견학제외)

□ (주변관광지)

| 구분 | 내용 | 사진 | 비고 |
|--------------|--|--|----|
| 대가야박물관 | 대가야 왕릉이 모여 있는 주산 기슭에 자리 잡고 있는 ‘대가야 왕릉전시관’과 ‘대가야역사관’, ‘우륵박물관’ 등 3개의 전시관으로 구성되어 있으며, 대가야와 고령 지역의 역사와 문화를 종합적으로 전시한 대가야사전문박물관이다. |  | |
| 지산동고분군 | 고령읍 뒤편 주산의 남동쪽 능선을 따라 대가야시대에 축조된 고분 700여 기가 위치하고 있으며, 주산 능선 상에는 지름이 20m가 넘는 대형 고분이 있고, 중형고분은 고령읍내 쪽으로, 산 아래로는 소형 고분들이 배치되어 있다 |  | |
| 대가야 역사테마관광지 | 대가야의 도읍지였고 우리나라 최초의 토기와 철기, 가야금 문화를 꽃피웠던 대가야의 역사를 테마로 하여 조성된 관광지이다. 고대문화를 첨단시설로 보고 느끼고 체험할 수 있도록 4D영상관, 유물 및 신비한 나라 대가야체험관, 대가야탐방숲길 등의 시설을 갖추고 있다. |  | |
| 대가야 농촌문화체험특구 | 전국 최고의 농촌문화체험특구 조성으로 대가야 도읍지로서의 위상 제고와 지역 농·특산물을 농촌체험특구 내에서 체험 학습 과정을 통하여 견학·실습·구매·현지 체험을 할 수 있다. (농업전시관, 고상가옥, 원두막, 동물농장, 야영장, 농산물·과수 체험장, 대가야 기마문화 체험장 등) |  | |

□ (주변관광지 연계코스)

| 내용 | 비고 |
|--|----|
| <ul style="list-style-type: none"> 고령 스마트물관리(SWM) → 대가야박물관, 지산동고분군, 대가야 역사테마관광지, 대가야 농촌문화체험특구 | |